

Einstellungsgrößen und Perspektiven

Einstellungsgrößen

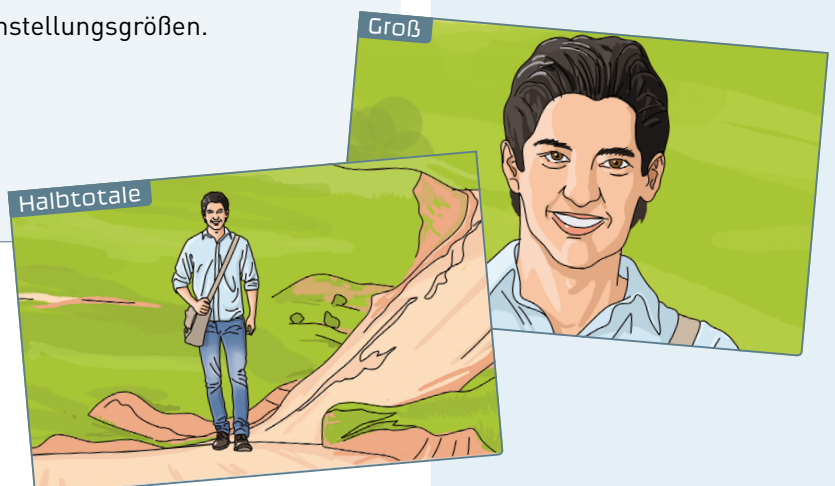
Beim Film bezeichnen wir eine Einstellung als die Zeitspanne, in der die Kamera ohne Unterbrechung läuft. Die Einstellungsgröße bezieht sich beim Film und beim Fotografieren auf den Bildausschnitt. Mal ist etwas ganz nah und groß zu sehen, mal sieht man viel von der Umgebung. Der Wechsel von Einstellungsgrößen im Film oder auch bei Fotostorys macht das Produkt abwechslungsreicher und interessanter für die Zuschauer*innen.

Je nachdem, was wir zeigen wollen, können wir zwischen verschiedenen **Einstellungsgrößen** wählen:

- **Weit (Super-Totale):** Zeigt zumeist Landschaften. Personen sind nur sehr klein zu sehen. Diese Einstellung kann am Anfang eines Filmes stehen, um den Zuschauer*innen einen Überblick über den Handlungsort zu geben. Sie kann Freiheit, Unbegrenztheit aber auch Einsamkeit oder Verlorenheit ausdrücken.
- **Totale:** Die Personen sind größer zu sehen, aber immer noch relativ unwichtig. Die Einstellung wird ebenfalls genutzt um Zuschauer*innen eine Orientierung zu verschaffen und steht oft auch am Beginn einer Szene.
- **Halbtotale:** Die Personen sind vom Kopf bis zu den Füßen zu sehen. Die Einstellung wird genutzt, um Gruppen oder bewegungsorientierte Handlungen zu zeigen, da die gesamte Körpersprache hier gut zu erkennen ist.
- **Amerikanisch:** Die Personen sind vom Kopf bis etwa Mitte Oberschenkel zu sehen. Diese Einstellung wurde oft in amerikanischen Western z.B. bei Duell-Szenen verwendet, da sie die Cowboys mit ihren Waffen zeigte.
- **Halbnah:** Die Personen sind vom Kopf bis zum Unterkörper zu sehen. Diese Einstellung entspricht unseren Sehgewohnheiten, wenn wir im Gespräch sind und wird daher oft in Dialogsituationen verwendet.
- **Nah:** Die Personen sind vom Kopf bis zur Brust zu sehen. Auch diese Einstellung findet sich oft in Dialogen, besonders wenn der Fokus auf Mimik und Gestik gelegt wird.
- **Groß:** Es ist nur der Kopf abgebildet. Bei dieser Einstellung steht die Mimik im Vordergrund. Gefühle und Reaktionen können hier besonders gut erkannt werden.
- **Detail:** Es wird nur ein kleiner Ausschnitt gezeigt: Ein Mund, ein Auge, ein Gegenstand etc. Diese Einstellung kann auf etwas Wichtiges hinweisen, sie kann auch Nähe sowohl im Positiven wie im Negativen herstellen.

Tipps

Hier finden Sie Arbeitsmaterialien zu den Einstellungsgrößen.



Einstellungsgrößen und Perspektiven

Fortsetzung

Perspektiven

Als Kameraperspektive wird der Betrachtungswinkel der Kamera auf ein Objekt oder einen Menschen bezeichnet. Die Position der Kamera wird durch die Betrachtung der Zuschauer*innen auch zu deren Position. Mit verschiedenen Perspektiven können Haltungen den Dingen oder Menschen gegenüber verdeutlicht werden.

- **Normalsicht:** Die Kamera befindet sich auf Augenhöhe mit einer Person. Diese Perspektive vermittelt Gleichwertigkeit von Personen. Sie wird z.B. im Interview eingesetzt.
- **Untersicht/Froschperspektive:** Die Kamera nimmt ein Objekt/eine Person aus einer niedrigen Position auf. Diese Perspektive kann tatsächliche Größenunterschiede aufzeigen (z.B. Kinderperspektive) oder sie kann ein Objekt/eine Person größer, mächtiger oder höher erscheinen lassen.
- **Aufsicht/Vogelperspektive:** Die Kamera nimmt ein Objekt aus einer höheren Position auf. Auch diese Perspektive kann reale Größenunterschiede aufzeigen (z.B. Erwachsenenperspektive) oder Objekte/Personen kleiner, unterlegen oder ohnmächtiger darstellen.

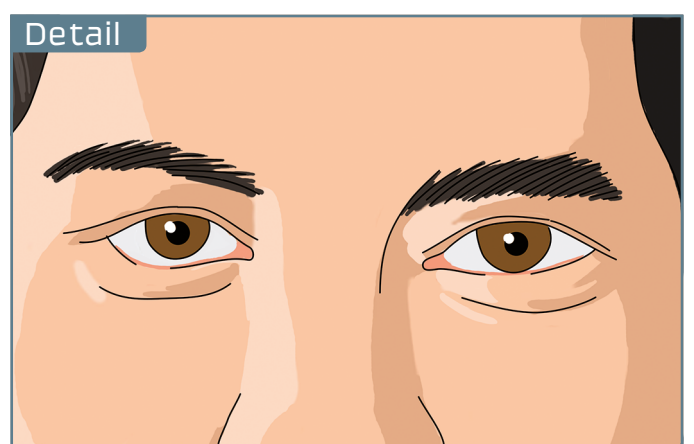
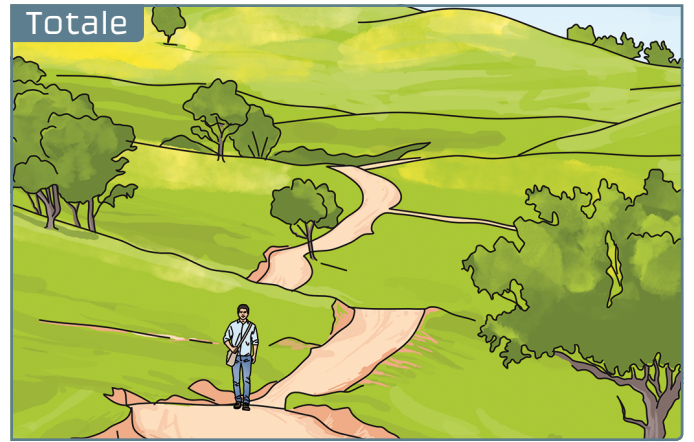
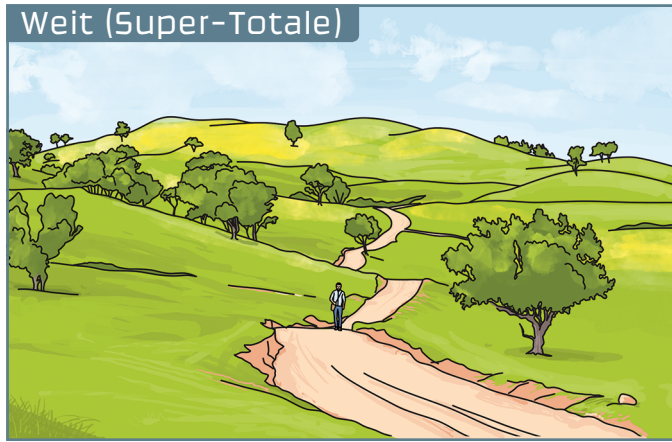
Tipp

Hier finden Sie Arbeitsmaterialien zu den Perspektiven.



Einstellungsgrößen

Hinweis Alternativ zu diesem Print-Material können Sie die App TopShot verwenden, die Einstellungsgrößen und Perspektiven (und einiges mehr) anschaulich darstellt (sowohl bei Google Play Store (Android) als auch im App Store (iOS) verfügbar).



Kameraperspektiven

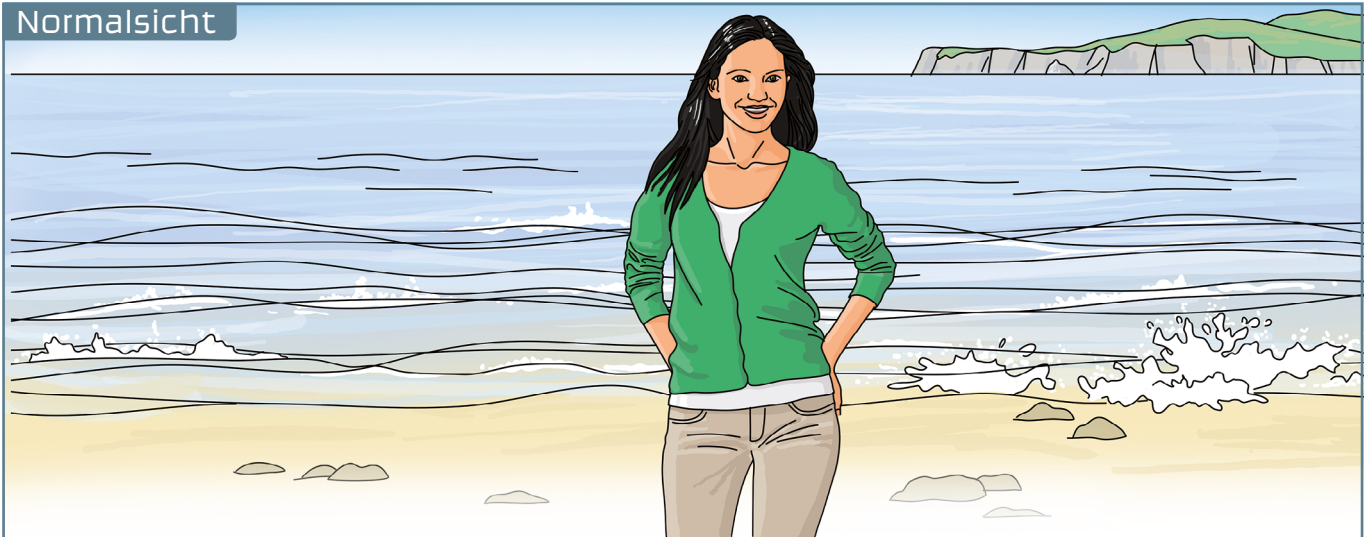
Hinweis Alternativ zu diesem Print-Material können Sie die App TopShot verwenden, die Einstellungsgrößen und Perspektiven (und einiges mehr) anschaulich darstellt (sowohl bei Google Play Store (Android) als auch im App Store (iOS) verfügbar).

Aufsicht/Vogelperspektive



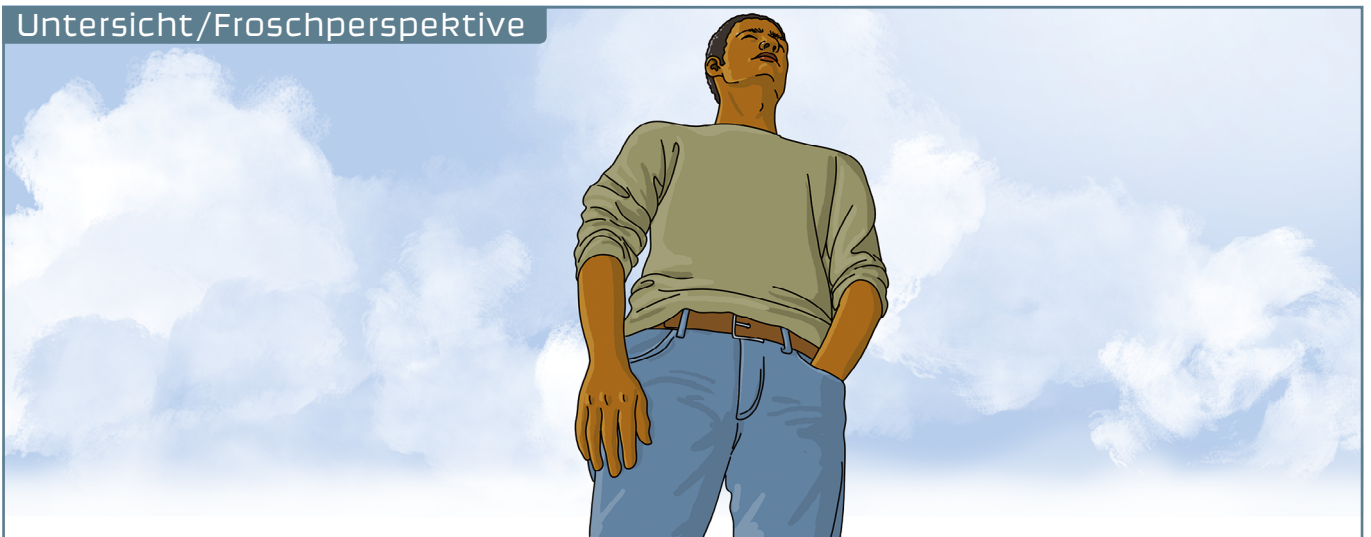
Wirkung Die Person wirkt kleiner, oft auch schwächer und machtloser.

Normalsicht



Wirkung Die Person ist dem Zuschauer gleichgestellt, „auf Augenhöhe“.

Untersicht/Froschperspektive



Wirkung Die Person wirkt größer, oft auch mächtiger und überlegen.